

1. Egyenes vonalú mozgások kinematikája

Feladat:

A Mikola-csőben lévő buborék mozgását tanulmányozva igazolja az egyenes vonalú egyenletes mozgásra vonatkozó összefüggést!

Szükséges eszközök:

Mikola-cső; dönthető állvány; befogó; stopperóra; mérőszalag.

A kísérlet leírása:

Rögzítse a Mikola-csövet a befogó segítségével az állványhoz, és állítsa pl. 20° -os dőlésszögre! Figyelje meg a buborék mozgását, amint az a csőben mozog! A stopperóra és a mérőszalag segítségével mérje meg, hogy mekkora utat tesz meg a buborék egy előre meghatározott időtartam (pl. 3 s) alatt! Ismétlje meg a mérést még kétszer, és minden alkalommal jegyezze fel az eredményt! Utána mérje meg azt, hogy mennyi idő alatt tesz meg a buborék egy előre meghatározott utat (pl. 40 cm-t)! Ezt a mérést is ismétlje meg még kétszer, eredményeit jegyezze fel! Utána növelje meg a Mikola-cső dőlésének szögét 45° -osra és az új elrendezésben ismét mérje meg háromszor, hogy adott idő alatt mennyit mozdul el a buborék, vagy azt, hogy adott távolságot mennyi idő alatt tesz meg!



2. Erőtörvények a mechanikában

Feladat:

Csúszási és tapadási súrlódási erő vizsgálata vízszintes felületen

Szükséges eszközök:

Különböző érdességű fahasáb; nehezék; rugós erőmérő.

A kísérlet leírása:

A fahasábot különböző felületű oldalaira fordítva terheletlenül majd nehezékekkel terhelve rugós erőmérővel éppen hogy megpróbáljuk nyugalmi helyzetéből kimozdítani. Több mérést végezve határozzuk meg a különböző felületeknél és tömegeknél a tapadási súrlódási erő maximumát!

Fenti eseteket megismételve, most mérjük meg az egyenletes húzáshoz szükséges erőket!

Értelmezzük a mérések tapasztalatait, majd számítsuk ki μ -t és μ_t -t !



3. Pontszerű és merev test egyensúlya

Feladat:

Erőmérővel kiegyensúlyozott karos mérleg segítségével tanulmányozza a merev testre ható forgatónyomatékokat és az egyszerű emelők működési elvét!

Szükséges eszközök:

Karos mérleg; erőmérő; súly; mérőszalag vagy vonalzó.

A kísérlet leírása:

Egy egyensúlyban lévő karos mérleg egyik oldalára akassza fel az ismert súlyú testet, és jegyezze fel a távolságot a rögzítési pont és a kar forgástengelye között! Rögzítse az erőmérőt a mérleg másik karján, a forgástengelytől ugyanekkora távolságra! Egyensúlyozza ki a mérleget függőleges irányú erővel, és a mért erőértéket jegyezze le! Változtassa meg az erőmérő rögzítési helyét (pl. a forgástengelytől fele- vagy harmad akkora távolságra, mint az első esetben), és ismét egyensúlyozza ki! A mért erőértéket és a forgástengelytől való távolságot ismét jegyezze fel!

Készítsen értelmező rajzot, amely az elvégzett mérés esetében a mért erőértékek arányait és irányait magyarázza!



4. Periodikus mozgások

Feladat:

Különböző tömegű súlyok felhasználásával vizsgálja meg egy rugóra rögzített, rezgőmozgást végző test periódusidejének függését a test tömegétől!

Szükséges eszközök:

Bunsen-állványra rögzített rugó; legalább öt, ismert tömegű súly vagy súlysorozat; stopperóra; milliméterpapír.

A kísérlet leírása:

Rögzítse az egyik súlyt az állványról lelógó rugóra, majd függőleges irányban kissé kitérítve óvatosan hozza rezgésbe! Ügyeljen arra, hogy a test a mozgás során ne ütközzön az asztalhoz, illetve hogy a rugó ne lazuljon el teljesen! A rezgőmozgást végző test egyik szélső helyzetét alapul véve határozza meg a mozgás tíz teljes periódusának idejét, és ennek segítségével határozza meg a periódusidőt! A mérés eredményét jegyezze le, majd ismétlje meg a kísérletet a többi súllyal is! A mérési eredményeket, valamint a kiszámított periódusidőket rögzítse táblázatban, majd ábrázolja a milliméterpapíron egy periódusidő-tömeg grafikonon! Tegyen kvalitatív megállapítást a rezgésidő tömegfüggésére!



5. Munka, energia, teljesítmény

Feladat:

Határozza meg a rugó megnyújtásakor végzett munkát!

Szükséges eszközök:

Egyik végén befogott rugó; rugós erőmérő; mérőszalag.

A kísérlet leírása:

Határozza meg a rugó megnyújtásakor végzett munkát! Hogyan függ a rugó megnyújtásakor végzett munka a rugó megnyúlásától? Mérési eredményeit ábrázolja grafikonon, és értelmezze a kapott összefüggést!



6. Folyadékba merülő testek dinamikája

Feladat:

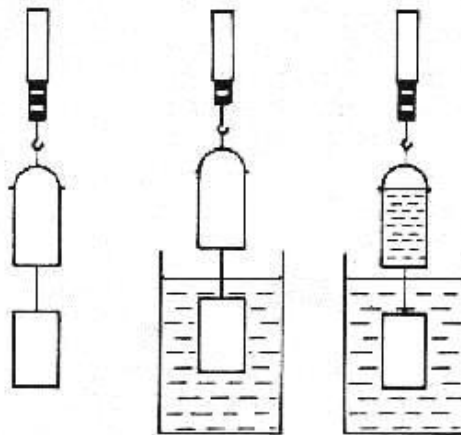
Az arkhimédészi hengerpár segítségével mérje meg a vízbe merülő testre ható felhajtóerő nagyságát!

Szükséges eszközök:

Arkhimédészi hengerpár (egy rugós erőmérőre akasztható üres henger, valamint egy abba szorosan illeszkedő, az üres henger aljára akasztható tömör henger); érzékeny rugós erőmérő; főzőpohár.

A kísérlet leírása:

Mérje meg az üres henger és az aljára akasztott tömör henger súlyát a levegőn rugós erőmérővel! Ismétlje meg a mérést úgy, hogy a tömör henger teljes egészében vízbe lóg! Ezek után töltsön vizet az üres hengerbe úgy, hogy az csordultig megteljen, s ismétlje meg a mérést így is! Írja fel mindhárom esetben a rugós erőmérő által mért értékeket!



7. A hőtágulás

Feladat:

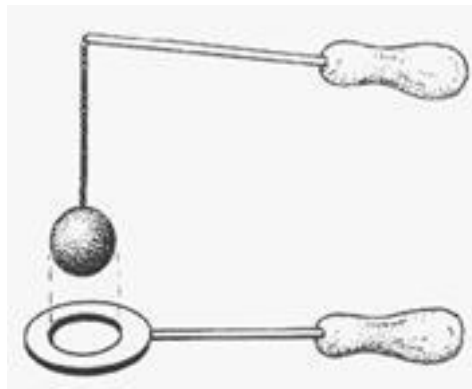
A felfüggesztett fémgolyó éppen átfér a fémgyűrűn (Gravesande-készülék). Melegítse Bunsen-égővel a fémgolyót, vizsgálja meg, hogy ekkor is átfér-e a gyűrűn! Mi történik akkor, ha a gyűrűt is melegíti? Vizsgálja meg a gyűrű és a golyó átmérőjének viszonyát lehűlés közben!

Szükséges eszközök:

Gravesande-készülék; Bunsen-égő; hideg (jeges) víz.

A kísérlet leírása:

Győződjön meg arról, hogy a golyó szobahőmérsékleten átfér a gyűrűn! Melegítse fel a golyót, és vizsgálja meg, átfér-e a gyűrűn! Melegítse fel a gyűrűt, és így végezze el a vizsgálatot! Hűtse le a gyűrűt a lehető legalacsonyabb hőmérsékletre, majd tegye rá a golyót, s hagyja fokozatosan lehűlni!



8. Halmazállapot-változások

Feladat:

A lombikból kevés víz forralásával hajtsa ki a levegőt! A lombikot zárja le egy léggömbbel, majd a lombikban rekedt vízgőzt hűtéssel csapassa le! Így a lombikban leesik a nyomás, a léggömb a lombikba „beszívódik”.

Szükséges eszközök:

Hőálló lombik; léggömb; vízmelegítésre alkalmas eszköz (vas háromláb, azbesztlap, facsipesz stb.); hideg víz egy edényben, hűtés céljára; védőkesztyű.

A kísérlet leírása:

A lombik aljára tegyen egy kevés vizet, és forralja fel! Fél perc forrás után vegye le a lombikot a tűzről, és feszítsen a szájára egy léggömböt úgy, hogy a léggömb kilógjon a lombikból! A lombikot hagyja lehűlni (hideg vízzel hűtse le)! Figyelje meg, mi történik a léggömbbel! Magyarázza a kísérletben bemutatott jelenséget!



9. Gázok állapotváltozásai

Feladat:

Elzárt gázt összenyomva tanulmányozza a gáz térfogata és nyomása közti összefüggést állandó hőmérsékleten!

Szükséges eszközök:

Tű nélküli orvosi műanyag fecskendő.

A kísérlet leírása:

A fecskendő dugattyúját húzza ki a legutolsó térfogatjelzésig, majd szorítsa ujját a fecskendő csőrére olyan erősen, hogy légmentesen elzárja azt! Nyomja erősen befelé a dugattyút anélkül, hogy a fecskendő csőréen kiengedné a levegőt! Mit tapasztal? Mekkora térfogatúra tudta összepréselni a levegőt?

A dugattyún a nyomást fenntartva hirtelen engedje el a fecskendő csőrét! Halk hangot hallhat a fecskendőből. Mi lehet a hanghatás oka? Húzza ki ismét a dugattyút a felső állásba, fogja be ismét a fecskendő csőrét, és nyomja be erősen a dugattyút! A fecskendő csőrét továbbra is befogva engedje el a dugattyút! Mi történik?

Végezze el a kísérletet úgy is, hogy az összenyomott fecskendő csőrét befogja, ezután kifelé húzza a dugattyút, majd ebből a helyzetből engedi el! Mi tapasztal?



10. Testek elektromos állapota

Feladat:

Különböző anyagok segítségével tanulmányozza a sztatikus elektromos töltés és a töltésmegosztás jelenségét!

Szükséges eszközök:

Két elektroszkóp; ebonit- vagy műanyag rúd; ezek dörzsölésére szőrme vagy műszálas textil; üvegrúd; ennek dörzsölésére bőr vagy száraz újságpapír.

A kísérlet leírása:

- Dörzsölje meg az ebonitrudat a szőrmével (vagy műszálas textillel), és közelítse az egyik elektroszkóphoz úgy, hogy ne érjen hozzá az elektroszkóp fegyverzetéhez! Mit tapasztal? Mi történik akkor, ha a töltött rudat eltávolítja az elektroszkóptól? Ismételje meg a kísérletet papírral dörzsölt üvegrúddal! Mit tapasztal?
- Ismételje meg a kísérletet úgy, hogy a megdörzsölt ebonitrudat érintse hozzá az egyik elektroszkóphoz! Mi történik az elektroszkóp lemezkéivel? Dörzsölje meg az üvegrudat a bőrrel (vagy újságpapírral), és érintse hozzá a másik elektroszkóphoz! Mi történik az elektroszkóp lemezkéivel? Érintse össze vagy kösse össze vezetővel a két elektroszkópot! Mi történik?



11. Ohm törvénye, soros és párhuzamos kapcsolás

Feladat:

Egy áramforrás és két zseblámpaizzó segítségével tanulmányozza a soros, illetve a párhuzamos kapcsolás feszültség- és teljesítményviszonyait!

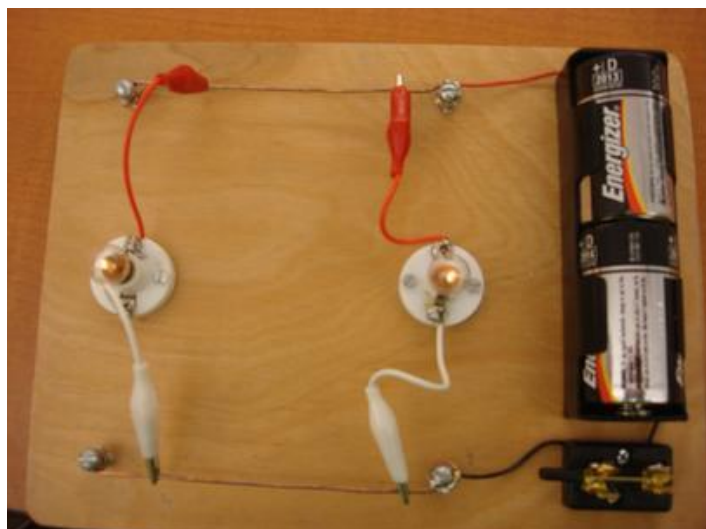
Szükséges eszközök:

4,5V-os zsebtelep (vagy helyettesítő áramforrás); két egyforma zseblámpa foglalatban; kapcsoló; vezetékek; feszültségmérő műszer, áramerősség-mérő műszer (digitális multiméter).

A kísérlet leírása:

Készítsen kapcsolási rajzot két olyan áramkőről, amelyben a két izzó sorosan, illetve párhuzamosan van kapcsolva!

A rendelkezésre álló eszközökkel állítsa össze mindkét áramkört! Mérje meg a fogyasztókra eső feszültségeket és a fogyasztókon átfolyó áram erősségét mindkét kapcsolás esetén! Figyelje meg az izzók fényerejét mindkét esetben!



12. Az elektromos áram által létrehozott mágneses mező

Feladat:

Egyenes vezetőben indítson áramot! Az árammal átjárt vezető egyenes szakaszának környezetében vizsgálja a vezető mágneses terének szerkezetét egy iránytű segítségével!

Szükséges eszközök:

Áramforrás; vezető; iránytű; állvány.

A kísérlet leírása:

Az ábrákon szereplő megoldások valamelyikét követve árammal átjárt egyenes vezetőt feszítünk ki egy iránytű környezetében. Először a vezető iránya észak-déli legyen, másodsor kelet-nyugati! Figyelje meg mindkét esetben az iránytű viselkedését! Végezze el a kísérletet fordított áramiránnyal is!



13. Elektromágneses indukció

Feladat:

Légmagos tekercs és mágnesek segítségével tanulmányozza az elektromágneses indukció jelenségét!

Szükséges eszközök:

Középállású demonstrációs áramerősség-mérő; különböző menetszámú, vasmag nélküli tekercsek (például 300, 600 és 1200 menetes); 2 db rúd mágnes; vezetékek.

A kísérlet leírása:

Csatlakoztassa a tekercs két kivezetését az árammérőhöz! Dugjon be egy mágneset a tekercs hossz tengelye mentén a tekercsbe! Hagyja mozdulatlanul a mágneset a tekercsben, majd húzza ki a mágneset körülbelül ugyanakkora sebességgel, mint amekkorával bedugta! Figyelje közben az áramerősség-mérő műszer kitérését!

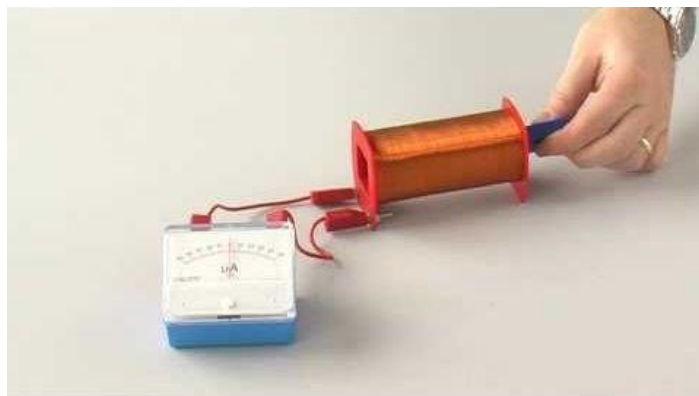
Ismételje meg a kísérletet fordított polaritású mágnessel is!

Ismételje meg a kísérletet úgy, hogy gyorsabban (vagy lassabban) mozgatja a mágneset!

Ezután fogja össze a két mágneset és a kettőt együtt mozgatva ismételje meg a kísérleteket!

Ismételje meg a kísérletet kisebb és nagyobb menetszámú tekercsekkel is!

Röviden foglalja össze tapasztalatait!



14. Geometriai fénytán, optikai eszközök

Feladat:

Homorú tükörben vizsgálja néhány tárgy képét! Tapasztalatai alapján jellemezze a homorú tükör képalkotását mind gyakorlati, mind elméleti szempontból!

Szükséges eszközök:

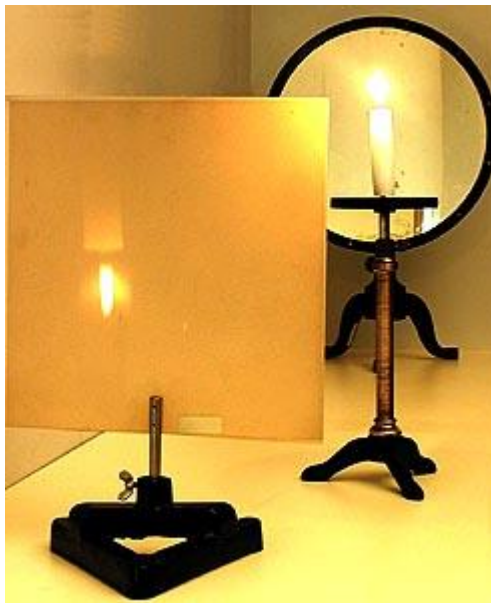
Homorú tükör; gyertya; gyufa; ernyő; centiméterszalag.

A kísérlet leírása:

A homorú tükör segítségével vetítse az égő gyertya képét az ernyőre!

Állítson elő a tükör segítségével nagyított és kicsinyített képet is! Mérje meg a beállításhoz tartozó tárgy- és képtávolságokat!

Mutassa be, hogy a tükörben mikor láthatunk egyenes állású képet!



15. A fény visszaverődése és törése

Feladat:

A rendelkezésére álló eszközökkel mutassa be a fénytörés és a teljes visszaverődés jelenségét!

Szükséges eszközök:

5x1 sugaras lézerfényforrás optikai testkészlettel

A kísérlet leírása:

A rendelkezésére álló eszközökkel mutassa be a fénytörés és a teljes visszaverődés jelenségét! Milyen hatással van ezen jelenségekre a közeg anyagi minősége, illetve a beesési szög nagysága?



16. A fényelektromos jelenség

Feladat:

Negatív töltésekkel feltöltött cinklemez ultraibolya fényforrással világítunk meg. Vizsgáljuk meg, hogyan hat a cinklemez töltéseire az UV-forrás (kvarclámpa) fénye!

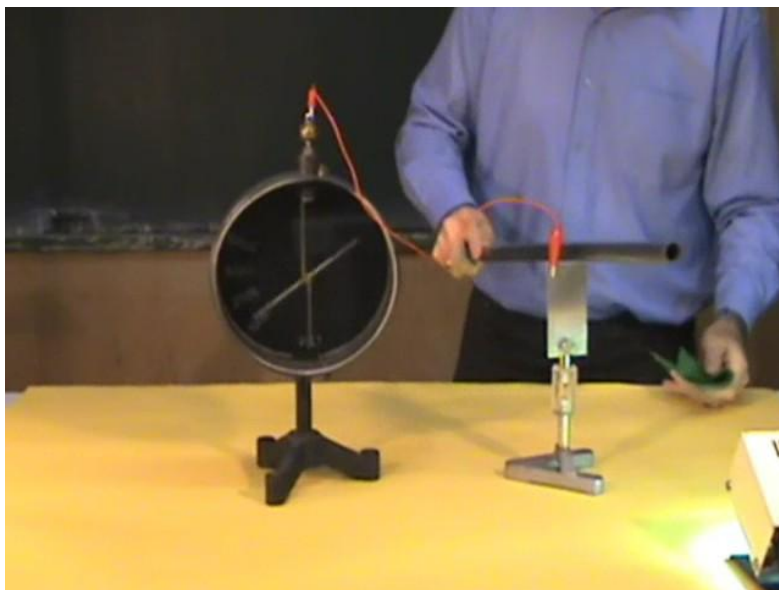
Szükséges eszközök:

Elektroszkóp; cinklemez; szigetelő állvány; vezető krokodilcsipesszel; üveg- és műanyag rúd; a dörzsöléshez bőr vagy újságpapír, illetve gyapjú vagy selyem; UV-forrás. Ha az eszközök nem állnak rendelkezésre, a kísérlet filmen is letölthető.

A kísérlet leírása:

A cinklemez rögzítse szigetelő állványhoz, majd kösse össze az elektroszkóppal! A műanyag rúd segítségével töltsé fel a cinklemez negatív töltésekkel, majd bocsásson rá ultraibolya sugárzást! Figyelje meg, mit jelez az elektroszkóp mutatója!

Ismételje meg a kísérletet úgy, hogy az elektroszkópot a bőrrel dörzsölt üvegrúd segítségével tölti fel!



17. Atommodellek, az atom elektronszerkezete

Feladat:

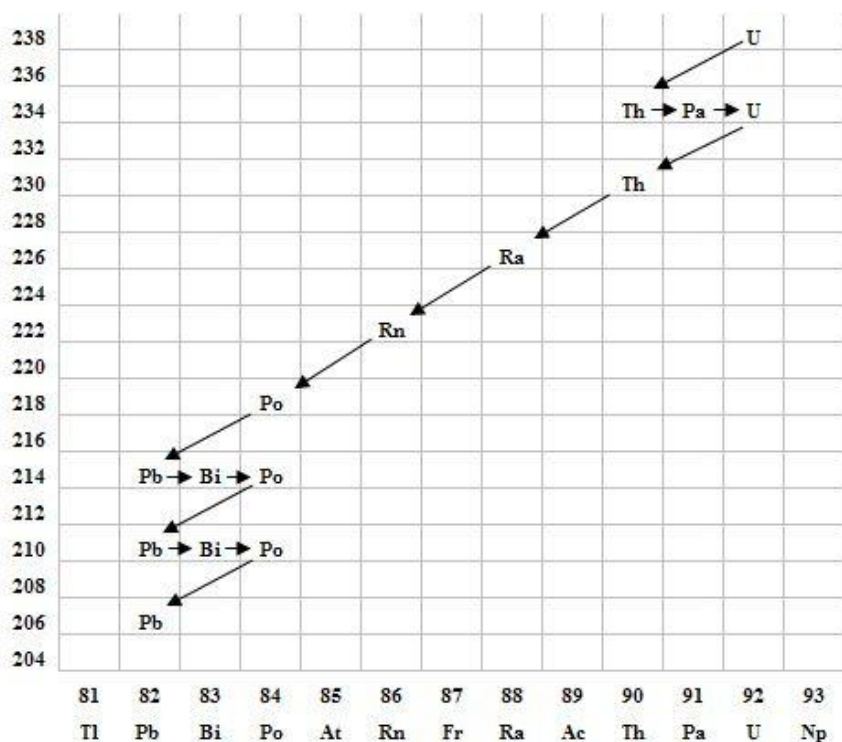
Az ábra alapján mutassa be Bohr atommodelljének legfontosabb jellemzőit a hidrogénatom esetében! Értelmezze a hidrogén vonalas színeképét a Bohr-modell alapján!



18. Az atommag összetétele, radioaktivitás

Feladat:

Elemmezze és értelmezze a mellékelt ábrán feltüntetett bomlási sort!



Szempontok az elemzéshez:

Mit jelölnek a számok a grafikon vízszintes, illetve függőleges tengelyén? Mi a kiinduló elem és mi a végső (stabil) bomlástermék? Milyen bomlásnak felelnek meg a különböző irányú nyilak, hogyan változnak a jellemző adatok ezen bomlások során? Hány bomlás történik az egyik és hány a másik fajtából?

19. A gravitációs mező, gravitációs kölcsönhatás

Feladat:

Fonálinga lengésidejének mérésével határozza meg a gravitációs gyorsulás értékét!

Szükséges eszközök:

Fonálinga: legalább 30-40 cm hosszú fonálon kisméretű nehezék; stopperóra; mérőszalag; állvány.

A kísérlet leírása:

A fonálingát rögzítse az állványra, majd mérje meg a zsinór hosszát és jegyezze le! Kis kitéréssel hozza az ingát lengésbe! Ügyeljen arra, hogy az inga maximális kitérése 20 foknál ne legyen nagyobb! Tíz lengés idejét stopperrel lemérve határozza meg az inga periódusidejét! Mérését ismétlje meg még legalább négyszer! A mérést végezze el úgy is, hogy az inga hosszát megváltoztatja – az új hosszal történő mérést is legalább ötször végezze el!



20. Kepler törvényeinek bemutatása bolygópálya-szimulációval

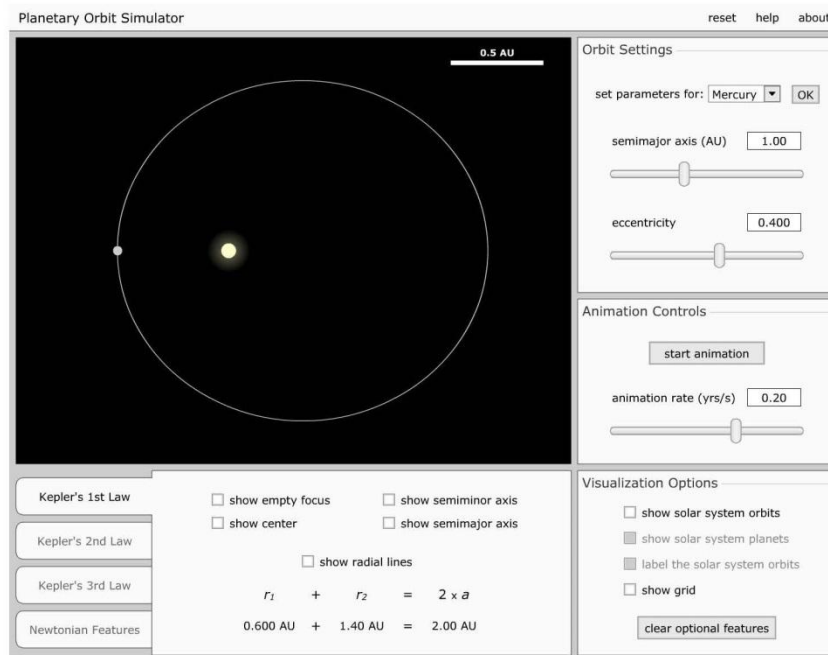
Feladat:

A csatolt program segítségével mutassa be és értelmezze Kepler törvényeit!

<http://astro.unl.edu/naap/pos/animations/kepler.swf>

Szükséges eszközök:

Számítógép; Kepler törvényeit animáló program (az angol program kezeléséhez magyar nyelvű útmutató).



A feladat leírása:

Elsőként a pályaadatok megválasztásával mutasson be egy körpályán, egy gyengén elnyúlt ellipszispályán, valamint egy erősen elnyúlt ellipszispályán keringő égitestet! Az animáció segítségével állapítsa meg, hogy a Naprendszer melyik bolygója mozog a legelnyúltabb, és melyik a körpályához leginkább közelítő pályán!

Szemléltesse a területi sebességek állandóságára vonatkozó összefüggést a program segítségével az előző két objektum esetén!

A program segítségével hasonlítsa össze kvalitatív módon a keringési időket és a fél nagytengelyek hosszát azonos vonzócentrum körül keringő objektumok esetében! Mutassa meg a két mennyiség között fennálló összefüggést!